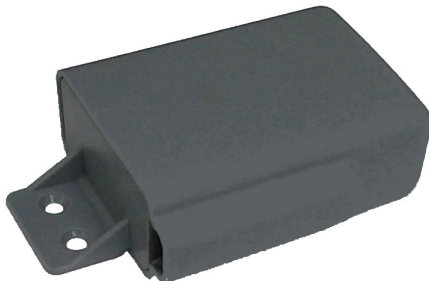


Ricevitore Universale
Manuale per l'installazione e il funzionamento v. 0_1**CARATTERISTICHE TECNICHE**

- Ricevitore 4 canali in box
- Alimentazione: 12-24V AC/DC
- Canali: 4
- Max codici memorizzabili: 48
- Antenna: accordata a 433.92MHz
- Portata: 80 ÷ 250 mt
- Contatti relè: 2A @ 120VAC / 2A @ 24VDC
5A @ 250VAC / 5A @ 30VDC
(dove previsti)
- Temperatura operativa: -10 ÷ 55 °C
- Spia segnalazioni di errore
- Dimensioni (mm): 103 x 66 x 29

TECHNICAL FEATURES

- 2 channels receiver in protective box
- Power supply: 12-24V AC/DC
- Channels: 2
- Max storable codes: 48
- Antenna: tuned on 433.92MHz
- Distance range: 80 ÷ 250 mt
- Relay contacts: 2A @ 120VAC / 2A @ 24VDC
5A @ 250VAC / 5A @ 30VDC
(where provided)
- Operating temperature: -10 ÷ 55 °C
- Error warning light
- Size (mm): 103 x 66 x 29

Generalità

La ricevente universale permette un'estrema versatilità nelle nuove installazioni e in quelle già esistenti. La sua flessibilità consiste nel poter memorizzare in un'unica ricevente, telecomandi di diversa provenienza, con codici fissi e rolling e con frequenze diverse. La ricevente universale permette così, nella maggior parte dei casi, di unificare installazioni o sostituire riceventi non funzionanti senza sostituire i radiocomandi esistenti e quindi garantendo una migliore continuità del servizio e minore disagio per gli utenti.

N.B.: In questa ricevente è stato velocizzato il tempo di risposta al rilascio del pulsante del radiocomando associato. In questo modo la percezione dell'utente è quella di poter regolare il dimmer con più precisione, il tutto utilizzando un radiocomando inserito nella ricevente. La ricevente in versione a 2 o 4 canali può essere programmata affinché ogni tasto del radiocomando sia associato univocamente ad un contatto di uscita della ricevente.

Si consiglia di mantenere il jumper esclusivamente e di default sul jumper P5. In questo modo la ricevente universale funzionerà soltanto alla frequenza del radiocomando memorizzato, mantenendo le performance in risposta elevate.

Ogni tasto di un trasmettitore equivale ad un codice. Per questo motivo è bene considerare che un radiotrasmettitore con 4 tasti verrà memorizzato in quattro posizioni differenti. Per quanto riguarda i radiocomandi a codice fisso, questi sono equivalenti nella codifica, e quindi basta memorizzarne uno affinché tutti funzionino.

Programmazione

La programmazione della ricevente permette di associare un radiocomando ad un'uscita della ricevente.

Per procedere alla programmazione premere il tasto P. Lampeggerà il led relativo all'uscita selezionata. Premendo ripetutamente il tasto P si può selezionare l'uscita desiderata, prima di procedere alla memorizzazione. Dopo aver selezionato l'uscita desiderata premere il tasto del radiocomando che si desidera associare e mantenerlo premuto fino alla completa memorizzazione (tutti i led restano accesi in modo fisso per mezzo secondo).

Le segnalazioni led che possono comparire in fase di memorizzazione sono:

LED RELE LAMPEGGIANTE:

Fase di memorizzazione. Il tasto premuto del telecomando viene collegato al relè che sta lampeggiando. In questa fase mantenere premuto e fermo il telecomando che si sta cercando di memorizzare.

LED RELE 2 LAMPEGGI LENTI:

Il tasto che si sta memorizzando è un HCS che richiede o il SEED oppure è un HCS non conosciuto. Il LED RELE prima resta fisso per un secondo poi inizia a fare due lampeggi lenti. Se il radiocomando può trasmettere il SEED, trasmetterlo in questa fase. Se il radiocomando non è conosciuto o non ha la possibilità di trasmettere il SEED, continuare a premere il tasto che si sta cercando di memorizzare, verrà memorizzato come un HCS fisso. Mantenere premuto finché la memorizzazione non ha avuto successo.

LED TUTTI ACCESI:

Fase transitoria. Indica la fine della memorizzazione con successo, si può rilasciare il tasto premuto del telecomando. Successivamente si visualizzerà il tipo di telecomando memorizzato.

Led 1	Led 2	Led 3	Led 4	Descrizione
ACCESO	SPENTO	LAMP	SPENTO	Numero lampeggi indica il tipo di telecomando appena registrato.

LAMP = LAMPEGGIO

1 LAMPEGGIO : Telecomando memorizzato come registrato

2 LAMPEGGI : Telecomando memorizzato come HCS rolling

3 LAMPEGGI : Telecomando memorizzato come HCS fisso

Cancellazione

La cancellazione dei radiocomandi avviene con una procedura analoga alla programmazione. Per cancellare un radiocomando procedere premendo il pulsante P. Mentre lampeggia il led relativo al relè (si è entrati in fase di programmazione) premere il tasto S. In questo modo la ricevente ha tutti i led accesi: si è in modalità di cancellazione. In questa modalità premere il tasto relativo al radiocomando che si vuole cancellare e mantenerlo premuto finché i led non si spegneranno tutti. Ora il radiocomando è stato cancellato.

Segnalazioni di errore

Le segnalazioni di errore si identificano dai lampeggi degli altri due led perché i led relativi al relè 1 e 2 sono accesi fissi. Quando questo accade confrontare il comportamento degli altri due led con la tabella sottostante per capire il tipo di errore in corso.

Led 1	Led 2	Led 3	Led 4	Descrizione
ACCESO	ACCESO	LAMP	SPENTO	FUORI FREQUENZA UNICA
ACCESO	ACCESO	LAMP	ACCESO	CODICE NON TROVATO
ACCESO	ACCESO	ACCESO	LAMP	VETTORE CODICI PIENO
ACCESO	ACCESO	SPENTO	LAMP	VETTORE FREQUENZE PIENO

LAMP = LAMPEGGIO

FUORI FREQUENZA UNICA:

Il jumper di banda fissa è inserito e si sta cercando di memorizzare un radiocomando con una frequenza diversa da quella in cui la ricevente è bloccata.

CODICE NON TROVATO:

Si sta procedendo alla cancellazione di un radiocomando. In questo caso però il radiocomando che si vuole cancellare non è presente nella ricevente oppure è stato non correttamente interpretato. Riprovare eventualmente l'operazione.

VETTORE CODICI PIENO:

La memoria della ricevente è piena e si sta cercando di memorizzare un altro radiocomando. Cancellare un radiocomando non in uso e riprovare.

VETTORE FREQUENZE PIENO:

Si sta cercando di memorizzare un radiocomando che ha una frequenza diversa da quelle precedentemente memorizzate. Siccome la capacità della ricevente di memorizzare frequenze diverse è limitata, non è possibile memorizzare il radiocomando in questione.

Reset della ricevente

Per fare un Reset generale della ricevente procedere così:

1. Premere e mantenere premuto il tasto P e il tasto S per 10 secondi
2. Rilasciare i tasti quando tutti i led iniziano a lampeggiare velocemente.

I led possono presentare le seguenti configurazioni:

LED LAMPEGGIANO TUTTI VELOCEMENTE: Reset in corso. È possibile rilasciare il pulsante P ed S. Quando il Reset è terminato i LED si spengono tutti.